

## EL CEMENTERIO DE LA CAPILLA MORIAH EN EL VALLE INFERIOR DEL RIO CHUBUT: GEOGRAFIA, PATRIMONIO E IDENTIDAD

**SÁNCHEZ, María Marcela y HUGHES, Judith Corinne**

Universidad Nacional de la Patagonia San Juan Bosco – Sede Trelew

[mariamsanchez@speedy.com.ar](mailto:mariamsanchez@speedy.com.ar)

### RESUMEN

Geógrafos dedicados al campo de la Geografía social y la Geografía urbana, se ocupan de estudios relacionados con la preservación y conservación de los cementerios como parte del patrimonio de una sociedad. El recorrido que presentamos transitará aspectos vinculados con el valor testimonial que poseen, la importancia de su consideración como patrimonio y un análisis del cementerio de la capilla Moriah destacando cambios, permanencias y problemáticas surgidas de la propia dinámica urbana. Los objetivos de este trabajo son plantear algunas consideraciones relacionadas con el cementerio mencionado y reflexionar sobre la importancia de su preservación como patrimonio cultural e histórico de la ciudad. Para la realización de esta contribución se recuperaron documentos históricos, entrevistas y trabajos empíricos del área de estudio. Como resultados se reconoce al cementerio Moriah como un valor patrimonial único en su género, elemento identitario de la colonización galesa, que requiere ser protegido y preservado como tal.

**Palabras clave:** Trelew - cementerio Moriah -patrimonio urbano

### MORIAH CHAPEL CEMETERY LOCATED IN THE LOW VALLEY OF CHUBUT RIVER: GEOGRAPHY, HERITAGE AND IDENTITY

### ABSTRACT

Geographers dedicated to the field of Social Geography and Urban Geography, are devoted to studies concerning both the preservation and conservation of cemeteries as part of cultural heritage and society. The route presented here focuses on aspects related to the testimonial value they possess, on the importance of its being considered as heritage, and on an analysis of the Moriah chapel cemetery highlighting changes, permanences and problems arising from the urban dynamic itself. The purpose of this work is to analyse some considerations about the cemetery mentioned, and to reflect on the importance of its preservation as cultural and historical heritage of the city. For this study, we analyzed data collected from historical documents, interviews and empirical work. Results demonstrate that the Moriah cemetery is recognized as a unique heritage value of its kind, an identity element of the Welsh colonization which needs to be protected and preserved as such.

**Keywords:** Trelew- Moriah cemetery- urban heritage

## Introducción

La ciudad de Trelew se localiza en la provincia del Chubut a 43° 14' S y 65° 19' W en el valle inferior del río Chubut (área denominada con el acrónimo VIRCH) (Fig. 1). El nombre de la ciudad deriva del de su fundador Lewis Jones y está compuesto por los vocablos galeses *tre* (pueblo) y *Lew* (apócope de Lewis). Surgió entre los meses de agosto o setiembre de 1886 como punta de rieles del Ferrocarril Central del Chubut en un punto equidistante entre los únicos pueblos de la colonia galesa: Rawson (capital de la provincia) y Gaiman. Al respecto escribe W.M. Hughes

*“A pesar de su rápido progreso, Trelew era más bien una promesa que una realidad en aquel tiempo (1888). Creo que eran unas tres docenas de edificios todo lo que había allí. No obstante, era bastante adelanto desde que Josiah Williams, edificara su casa en la costa de la Zanja Grande en 1882”* (Hughes, 1993:113)

Es de destacar que la Capilla Moriah fue levantada en 1880 a solo unos doscientos metros del río Chubut. En el VIRCH se construyeron treinta y cuatro capillas (de las cuales quedan solo dieciséis) que hoy constituyen un símbolo de la colonización y de la fe religiosa que caracteriza al pueblo galés. En el ejido de la ciudad existen cuatro: la capilla *Tabernacl* ubicada en el casco céntrico, calle Belgrano 341 (entre 25 de Mayo y San Martín), la capilla *Moriah* en el área periurbana, calle Rivadavia 2998 del Barrio San Benito y las capillas *Nazareth* y *Bethlehem* en el área rural de *Drofa Dulong* y *Treorki*. La capilla Moriah es la única que tiene un cementerio adyacente.

La metodología utilizada en esta contribución se encuadra en el paradigma interpretativo. La misma tiene por objeto indagar acerca de cuáles son los significados de los estudios relacionados con la preservación y conservación de los cementerios como patrimonio. Este enfoque de investigación produce una permanente interacción entre las preguntas, los datos y las perspectivas. El propósito es sumergirse en la complejidad de los acontecimientos reales, e indagar sobre ellos con la libertad y flexibilidad que requieran las situaciones, elaborando descripciones y abstracciones de los datos, siempre provisionales. Los objetivos de este trabajo son plantear algunas consideraciones relacionadas con el cementerio mencionado y reflexionar sobre la importancia de su preservación como patrimonio cultural e histórico de la ciudad. Para la realización de esta producción se recuperaron documentos históricos, entrevistas y trabajos empíricos del área de estudio. Como resultados se reconoce al cementerio Moriah como un valor patrimonial único en su género, elemento identitario de la colonización galesa, que requiere ser protegido y preservado como tal.

## Los cementerios en las ciudades

Cada ciudad ofrece un paisaje diferente asociado con su origen, con las condiciones de localización y con factores políticos, económicos, sociales y culturales; son una suma de fragmentos que contienen elementos de su propia historia. Los cementerios

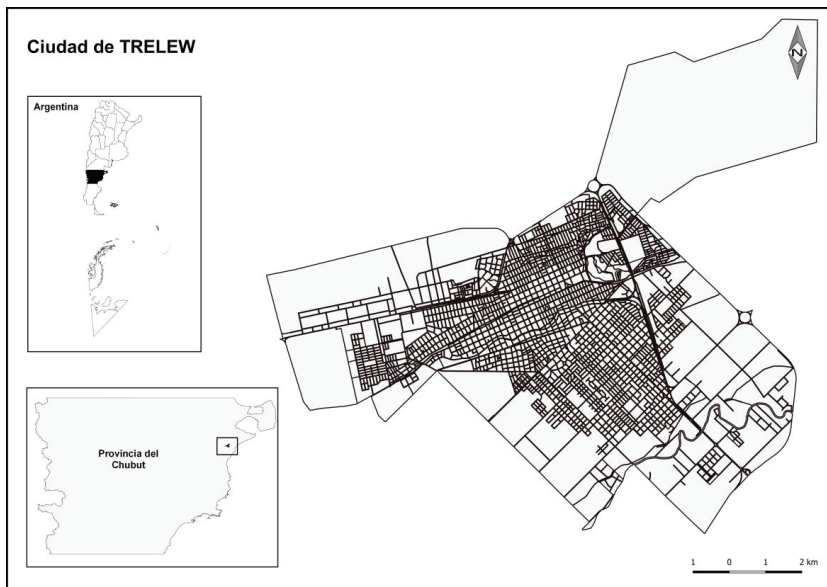


Fig. 1: Posición relativa de la ciudad de Trelew – Provincia del Chubut – República Argentina. Fuente: Elaboración propia

(necrópolis, camposantos) como consumidores del suelo urbano, resguardan recortes sensibles del pasado de una sociedad. Rodríguez Marín en su trabajo titulado “Los cementerios ¿museos de la ciudad?”, se refiere a los cementerios como “la ciudad de los muertos” o necrópolis y expresa

*“...no deja de ser llamativo que, aún en el caso de que los vivos quieran ignorarla, se comporta como un espejo: refleja los modos de entender la vida, las costumbres sociales, los hábitos funerarios, la mentalidad dominante y las devociones, o la ausencia de ellas.”* (Rodríguez Marín, 2013: 44).

Zoido y otros en el *Diccionario de Geografía Urbana, urbanismo y ordenación del territorio* definen a un cementerio como “lugar de enterramiento humano, que por lo común se encuentra rodeado por una tapia o valla, con calles o sendas internas” y agrega más adelante “por su enorme contenido simbólico, la ciudad de los muertos ha sido una versión escueta de la de los vivos, y un laboratorio de arquitectura, jardinería y escultura”. (Zoido F., de la Vega S., Morales G., Mas R. y Lois R., 2000: 69-70).

Los cementerios son particulares y sensibles espacios del recuerdo, del testimonio, la memoria y la identidad. Elementos como las formas arquitectónicas, los materiales utilizados, los registros lapidarios, los mensajes espirituales y las representaciones

simbólicas (placas, cruces, ornamentaciones, epitafios, fotografías), transmiten mensajes y constituyen un valioso vehículo para conocer una parte de la historia de la sociedad de un lugar en un momento dado. El origen, las historias que encierran, los muertos que ahí descansan y su valor histórico y simbólico han sido motivo para que en varias urbes de la Argentina, sean considerados monumentos históricos y/o patrimonio cultural. Este reconocimiento supone tener en cuenta la importancia de su preservación, apreciación, protección y puesta en valor de cada uno. Los cementerios como lugares con singularidades diferentes producto de la creatividad de cada pueblo debieran ser protegidos por ser una parte importante de patrimonio tangible e intangible de una ciudad.

### **El cementerio como patrimonio: aproximación conceptual**

El patrimonio es un componente perdurable de la cultura y la identidad de cada sociedad. Los estudios relacionados con el patrimonio ponen énfasis en cuestiones relativas a la preservación, conservación y valorización de bienes heredados o propios, sean culturales, naturales, tangibles e intangibles. Según el diccionario de la Real Academia Española, el término patrimonio proviene del latín *Patrimonium* y agrega: “Hacienda que alguien ha heredado de sus ascendientes. Conjunto de los bienes y derechos propios adquiridos por cualquier título” (RAE, 2018). Por su parte Prats plantea que existe una idea generalizada de concebir al patrimonio como una construcción social (o cultural) y expresa:

*“Que el patrimonio sea una construcción social quiere decir, en primer lugar, que no existe en la naturaleza, que no es algo dado, ni siquiera un fenómeno social universal, ya que no se produce en todas las sociedades humanas, ni en todos los periodos históricos; también significa, correlativamente, que es un artefacto, ideado por alguien...”* (Prats, 1997 y 2009: 19-20).

Para Bertonecello el patrimonio “suele ser entendido como el acervo de una sociedad, esto es, el conjunto de bienes (naturales o culturales, materiales o inmateriales) acumulados por tradición o herencia común al conjunto de individuos que construye esa sociedad.” (Bertonecello, 2002:103).

Se podría decir entonces, que este concepto encierra miradas y discursos diferentes según la perspectiva que adopta cada estudio; algunos están centrados en la revalorización de objetos materiales, otros en razones de pertenencia social o colectiva y otros en el modo de intervenir de una comunidad, aunque se advierten entrecruzamientos vinculados con la importancia y necesidad del reconocimiento y protección de la sociedad. Si bien se puede analizar el patrimonio desde el punto de vista natural, cultural, histórico; en este caso es analizado solo como patrimonio cultural e histórico.

El patrimonio cultural está representado por bienes tangibles (materiales) e intangibles (inmateriales). Los primeros pueden ser muebles (por ejemplo, documentos,

manuscritos, objetos arqueológicos) e inmuebles, aquellos que no se pueden trasladar de su lugar como las pinturas y edificios patrimoniales entre otros. El patrimonio intangible está representado por las tradiciones orales, rituales, manifestaciones literarias y religiosas, el folklore, etc. Según la Organización de las Naciones Unidas para la Educación, la Ciencia y la Cultura (UNESCO) comprender la importancia del patrimonio cultural inmaterial invita al diálogo y al respeto entre culturas y agrega “la importancia del patrimonio cultural inmaterial no estriba en la manifestación cultural en sí, sino en el acervo de conocimientos y técnicas que se transmiten de generación en generación”. (UNESCO: 2019). Así, el cementerio de la Capilla Moriah es un lugar histórico y patrimonio material tangible e intangible de la ciudad de Trelew.

### Capilla Moriah, patrimonio tangible de la ciudad de Trelew

La capilla Moriah (una de las más antiguas del valle ya que data de 1880) está construida en un terreno de la Chacra N° 103 – Manzana 19 A, del ejido de la ciudad de Trelew. Fue edificada con anterioridad al surgimiento del pueblo en un área rural cercana a las márgenes del río Chubut y alejada del sitio que dio origen a la ciudad. En sus inicios, además de las actividades relacionadas con la práctica religiosa, funcionó como una escuela, sitio de encuentros sociales, culturales, asambleas y reuniones políticas.

Para levantar las primeras capillas en el valle, los galeses utilizaron adobe por lo cual se derrumbaron con las inundaciones provocadas por el desborde del río Chubut debido a fuertes lluvias invernales. Para la edificación de la capilla Moriah, en cambio, utilizaron ladrillos cocidos a la vista. El edificio tiene forma de L con un salón contiguo utilizado para actividades sociales que se conoce como *vestri* (Jones, 2000: 69). Posee una fisonomía similar a otras capillas: una puerta de ingreso flanqueada por dos ventanas (Fig. 2) y techo de cinc a dos aguas.



Fig. 2. Capilla Moriah y monolitos que recuerdan a los pioneros galeses.

Fuente: © Judith Corinne Hughes

En el parque de la capilla se erigen tres monolitos. El primero recuerda al pionero Edwyn Cynrig Roberts quien nació y falleció en Gales (1838-1893); el segundo es en honor al pionero y pastor de la capilla Moriah, Rvndo Abraham Matthews (1832-1899)

y el tercero, en piedra contiene una placa que recuerda los nombres de los cuarenta y dos pioneros cuyos restos descansan en el cementerio aledaño (Fig 3). Este último se emplazó en 2015 con motivo del sesquicentenario de la colonización galesa en Chubut y en el marco de los festejos y visita del Primer Ministro de Gales, del Sr. Embajador del Reino Unido en la Argentina y demás autoridades nacionales, provinciales, locales junto a la colectividad en general.

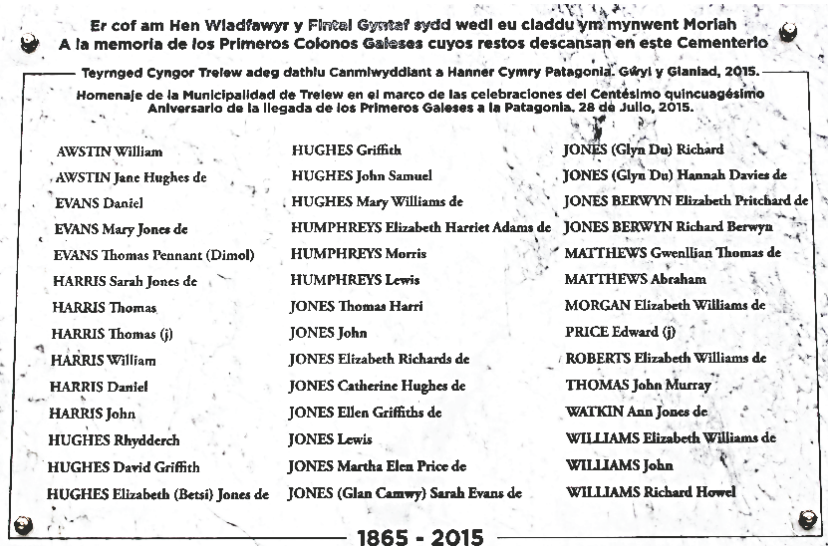


Fig. 3: Placa recordatoria de los primeros colonos enterrados en el cementerio.

Fuente: © Judith Corinne Hughes

Las capillas galesas construidas en el valle se caracterizan por la simplicidad, sobriedad y austeridad, sin ornamentos e imágenes religiosas (Williams, 2004: 72). Los pisos, techo, bancos y mobiliario son de madera. En Moriah los bancos están ubicados en el centro del salón dejando dos pasillos laterales que conducen al púlpito construido dos escalones más elevado. Sobre él, un antiguo escritorio cubierto por una mantilla blanca sostiene la Biblia de púlpito en idioma galés. La presencia del armonio en el recinto revela la importancia del canto congregacional para la colectividad galesa desde sus orígenes. Posee un revestimiento de madera desde el piso hasta la ventana (Fig. 4) y en la entrada, aún conservan los percheros que utilizaban los hombres para colocar sus sombreros o abrigos.





Fig. 4: Interior de la capilla Moriah. Fuente: © Judith Corinne Hughes

### Cementerio, patrimonio e identidad

La presencia de cementerios contiguos a los templos es habitual en el país de Gales pero, en Chubut, este cementerio es único en su género y contiene los restos de los primeros cuarenta y dos colonos galeses arribados al valle en el barco “Mimosa” en 1865. También están sepultados galeses que se destacaron como ciudadanos y que arribaron en contingentes posteriores y de personas de otros orígenes que fallecieron con anterioridad a la apertura del Cementerio Municipal de la ciudad de Trelew que fue habilitado en 1902 debido a que una inundación impedía llegar a Moriah (Jones, 1986: 19). En la actualidad el cementerio de la capilla Moriah no conserva su función central ya que fue cerrado por disposición del municipio de la ciudad (Fig. 5). El señor Jarret Meirig Pugh fue el último en ser sepultado el día 3 de abril de 1933.



Fig. 5: Cementerio adyacente a la capilla Moriah. Fuente: © María Marcela Sánchez

El cementerio de la capilla Moriah se ubica en el sector sur de la ciudad de Trelew, en un área próxima al río Chubut (Fig. 6). La expansión del tejido urbano hacia el sur, siguiendo el eje de la Avenida Hipólito Yrigoyen – Ruta Nacional N° 25 produjo un importante:

*“...proceso de consumo – reconversión de antiguas zonas rurales próximas a la ciudad, dando como resultado la transformación paisajística de amplios espacios externos, la disolución de franjas urbano – marginales y la consolidación de un proceso de concentración periurbana.”* (Sánchez y Beltrán, 2016: 32).

En este sector se han afianzado barrios residenciales de baja densidad, ocupados por grupos de clase media y media alta, como es el caso del Barrio San Benito, lugar donde se encuentra ubicada la capilla Moriah. El barrio está delimitado por las calles Capitán Murga, Avenida Hipólito Yrigoyen, Moriah y Carlos Pellegrini. Esta área de la ciudad presenta otros elementos relacionados con la colonización galesa como lo son la Plaza Colonos Galeses y la Escuela *Hendre* N° 1031 o *Ysgol yr Hendre* (*hen-viejo; dre-pueblo* en idioma galés). Se trata de una escuela de Nivel Inicial y Primario bilingüe galés-español (Fig.7).

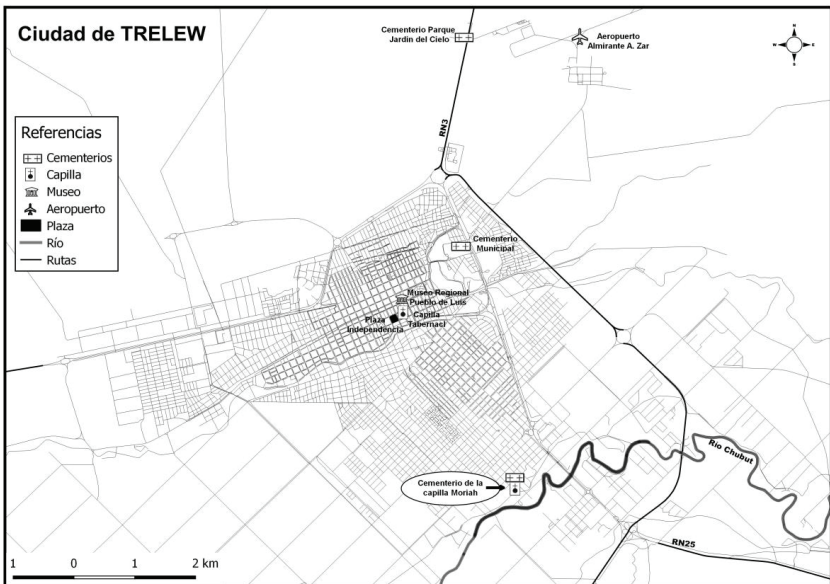


Fig. 6. Plano de la ciudad de Trelew - 2019. Localización del cementerio de la Capilla Moriah en el Barrio San Benito. Fuente: Elaboración propia



En 2005 por Ordenanza N° 9690 el Concejo Deliberante de la ciudad de Trelew se le otorgó el nombre de Colonos Galeses a la plaza que se encuentra delimitada por las calles Malacara, Zapiola, Los Mártires y Rivadavia. Malacara y Los Mártires son nombres relacionados con hechos singulares de la colonización galesa en la Patagonia. La Asociación San David que congrega descendientes de colonos de la ciudad de Trelew erigió en la plaza una escultura en honor a esa proeza ocurrida en 1865 en la celebración del sesquicentenario de la llegada de los galeses a tierras patagónicas.

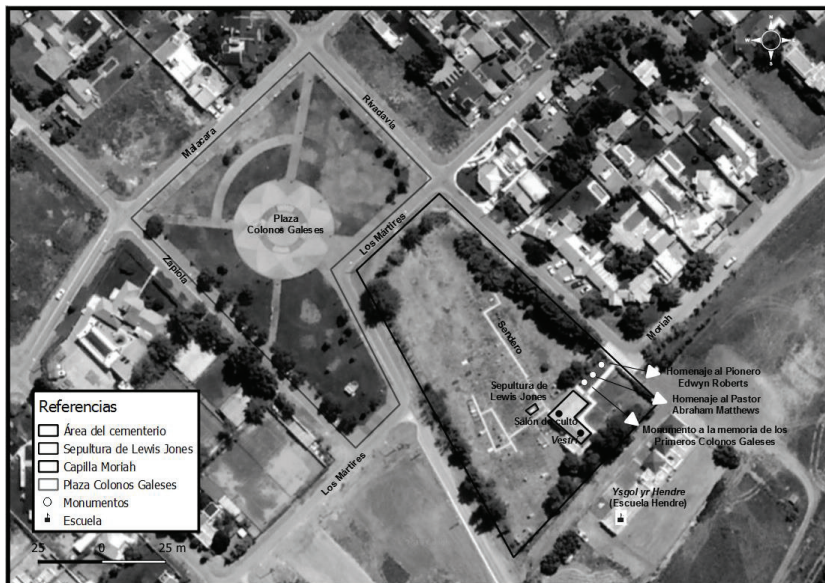


Fig. 7: Área ocupada por el cementerio de la capilla Moriah en el Barrio San Benito.

Fuente: Elaboración propia

En las sepulturas, la mayoría de los epitafios están escritos en idioma galés, pocos en inglés y algunos en castellano. A los fines de mencionar sólo algunos de los galeses cuyos restos descansan en el cementerio Moriah, nombramos a:

- a) Abraham Mathews (1832 -1899) uno de los pastores que embarcó en el “Mimosa” rumbo a la Patagonia argentina. Lo hizo junto a su esposa Gwennlian Thomas y la pequeña hija Mary Annie. Fue el primer pastor de la capilla Moriah. Su obra “*Crónica de la Colonia Galesa de la Patagonia*” refiere a los inicios del poblamiento permanente del Chubut. Próximo a la sepultura de Mathews, una lápida de pizarra recuerda los restos de su hija Rawsona. (Fig.8).
- b) Lewis Jones (1837 -1904) uno de los precursores de la colonización galesa en Chubut. Dejó plasmada la historia en su obra “*La colonia galesa. Historia de una*

nueva Gales en el territorio del Chubut en la República Argentina, Sudamérica”. Viajó junto a su esposa Ellen Griffith y se asentaron en la chacra *Plas Hedd* (Mansión de paz) en cercanías de la ciudad de Rawson. Su esposa Ellen falleció en 1930 en momentos en que el cementerio estaba clausurado, aunque fue abierto para sepultarla junto a él. (Jones de Zampini, 1991: 6).

- c) Reverendo David Lloyd Jones (1832-1916). Participó con entusiasmo del proyecto colonizador junto al Reverendo M. D. Jones en el norte de Gales. Arribó a la colonia con el contingente de 1874 y su desempeño en diversas comisiones y consejos fue altamente valorado. (Matthews, 1992: 81). Si bien no es pionero, se encuentra sepultado en el cementerio de Moriah.
- d) María Elizabeth Humphreys (1865-1928) nació el 10 de agosto de 1865 en las costas del Golfo Nuevo y, por tal motivo, es la primera niña nacida al arribar el contingente de galeses. Su nombre es recordado al asignarse a una calle en las ciudades de origen galés, como así también a las lomas cercanas a Trelew. Su deceso ocurrió el 31 de marzo de 1928. (Jones de Zampini, 1991: 33).


	<p>Epitafio en idioma galés</p> <p><i>Er Cof Am y Parch Abraham Matthews Canwyd 1832 Ordeiniwid 1859 Ymfudodd i'r Wladfa 1865 Bu farw 1899</i></p>	<p>Epitafio</p> <p>En memoria del Pastor Abraham Matthews Nació en 1832 Fue ordenado en 1859 Inmigró a la colonia en 1865 Falleció en 1899</p>
---	--	--

Fig. 8: Sepultura del Pastor Abraham Matthews. Fuente: © Judith Corinne Hughes

El patrimonio cultural intangible comprende el conjunto de expresiones culturales trasplantadas por los primeros inmigrantes galeses desde su país de origen. Estos colonos eran cristianos y protestantes. La religiosidad puesta de manifiesto en sus creencias y prácticas religiosas fue el sostén para la unión social, la apropiación y la transformación del espacio. Las creencias religiosas experimentadas por los pioneros han perdurado a través de ciento cincuenta años y radican en concurrir en familia al culto y a la escuela dominical en donde se enseñan las historias bíblicas, el cantar himnos en idioma galés y realizar cultos especiales para la celebración de la Pascua, del mes de la Biblia y de la Navidad entre otros. El canto congregacional a cuatro voces es un elemento fundamental de la identidad del pueblo galés y su descendencia.

Los cultos se desarrollaban en las capillas y se centraban en la lectura de la Biblia y en el canto de himnos acompañados con el armonio. Los rituales funerarios permiten comprender el contexto en el que fueron forjando la vida y la muerte. En los primeros

años las personas fallecían en los hogares adonde concurrían vecinos, amigos y familia para acompañar a los deudos. El medio de transporte habitual utilizado en aquellos tiempos era carruaje propulsado por caballos y, en ellos se trasladaba el féretro. En caso de que la persona fallecida fuera autoridad o diácono de la capilla, el ataúd era llevado al templo para realizar un culto especial de despedida: el púlpito se cubría con un manto negro y en el extremo de cada banco colocaban un moño negro como manera de manifestar el pesar. Los colonos, al igual que en su país de origen, continuaron con el hábito de entonar himnos en la última despedida a un ser querido por lo que cada adulto asistía con su himnario en idioma galés. Al igual que en otras colectividades, era costumbre guardar luto riguroso que consistía en indumentaria negra como forma de demostrar los sentimientos de pena y dolor. En caso de no poseerla, los hombres colocaban una cinta negra en el ojal del saco o a modo de brazaletes. Las mujeres que habitualmente usaban sombrero colocaban tul negro sobre él y utilizaban pañuelos de color negro.

La iconografía en las lápidas de Moriah refleja una simbología íntimamente relacionada con la religión de los colonos. La Biblia, la cruz, el círculo, la corona, el ángel, los pájaros, entre otros son elementos que simbolizan la inmortalidad, el acompañamiento, la alegría, victoria o lo eterno (Codeseira del Castillo, 2016). Asimismo, en las lápidas aparece información relacionada con estudios o desempeños en el país de origen, motivos del fallecimiento, edad, datos familiares, nombre de la chacra en la que residía en la colonia y textos bíblicos.

Estas expresiones, saberes y prácticas fueron transmitidas a su descendencia y son consideradas patrimonio cultural inmaterial de acuerdo con los postulados de la Unesco. Por ello en 1965 y con motivo de la conmemoración del centenario de la llegada de los colonos galeses a estas tierras, la Legislatura de la provincia del Chubut declaró a la Capilla y Cementerio Moriah “Lugar Histórico Provincial” a partir de la sanción de la Ley N° 568. La actual Constitución Provincial del Chubut define el marco legal para la consideración o identificación de los recursos del patrimonio cultural e histórico de la provincia en el Artículo 113 que refiere:

*“Los bienes culturales, en cuanto hacen a la identidad provincial, constituyen un patrimonio social al que todo habitante tiene acceso libre y responsable, debiendo el estado atender a su conservación, enriquecimiento y difusión, desarrollando políticas integradoras de valores compartidos por las distintas tradiciones.”* (Constitución de la provincia del Chubut, 1994: 28)

Por todo ello, el 14 de agosto de 1995 el Poder Ejecutivo Provincial, mediante el Decreto N°1158/95 inscribió a las dieciocho capillas existentes en la Provincia del Chubut (dieciséis en el VIRCH, una en Esquel y otra en Trevelin), en el Registro Provincial de Sitios, Edificios y Objetos de Valor Patrimonial Cultural y Natural (Owen y Hughes, 2015: 482). La capilla Moriah y el cementerio constituyen testimonios de la vida religiosa, cultural y social de los colonos galeses.

## Patrimonio material e intervenciones

El patrimonio material de Moriah se halla conformado por los monumentos funerarios, lápidas, placas, cercos y cruces. Los elementos usados para la construcción son: mármol blanco y gris, piedra blanca, granito gris y rosado, pizarra, piedra tallada, hierro forjado, chapa y madera. Numerosos enterramientos están identificados con un montículo de tierra y, sobre él, una estaca de madera clavada que sostiene una chapa con un número que figura en el registro de la capilla. Otros constituyen verdaderos monumentos con dibujos tallados y textos en idioma galés. Las lápidas están sostenidas por una base de cemento o simplemente enterradas en la tierra. Los enterramientos que son identificados utilizando la madera, lo hacen con una cruz o un trozo de madera incisa (Codeseira del Castillo, 2014: 59). También aparecen placas de madera o metal con el nombre del extinto. El hierro forjado es utilizado para realizar un cerco que encierra una o varias sepulturas como es el caso de la familia Freeman: el padre William, Mary Ann la madre y cuatro de sus hijos enterrados muy próximos uno de otro (Fig. 9).



Fig. 9: Monumentos funerarios. Fuente: © Judith Corinne Hughes

Existen distintos tipos de intervenciones en las sepulturas, los monumentos y el predio del cementerio. Se tratan de placas de acero, bronce, chapa o mármol que se adosan al material original y senderos que pretenden organizar el tránsito de los visitantes. Este tipo de intervención, que no siempre es profesional, altera la fisonomía primaria de los elementos que conforman el patrimonio material a resguardar.

En las sepulturas se han realizado reparaciones de las lápidas fraccionadas o deterioradas utilizando materiales diferentes a los originales. También se observa la colocación de una placa de chapa en la sepultura de Lewis Jones, que reza “La Escuela Provincial N° 21 Lewis Jones de Trelew, rinde homenaje al líder visionario Lewis Jones que viera nacer la Colonia Galesa en el Chubut. 24.11.80” (Fig. 10 izquierda). De igual manera, en oportunidad de cumplir el centenario de la colonización galesa en 1965, se colocó una placa de bronce en todas las tumbas de pioneros que los recuerda como: “Primer colono del Chubut, 1865-28 de julio-1965”. Para ello se perforó el material original para fijar la placa, muchas de ellas sustraídas y extraviadas debido a los ataques vandálicos que ha sufrido la necrópolis.

En los monumentos funerarios se visualizan refacciones realizadas con materiales no acordes con el tiempo de su construcción: por ejemplo, en el monolito que recuerda al Reverendo Abraham Matthews que se halla en el frente de la capilla, la Asociación Cultural “Solar Histórico Moriah” fijó una placa de mármol como homenaje al conmemorarse los 116 años de su fallecimiento y en el marco de las celebraciones de los 150 años de la colonización galesa de la Patagonia, 1 de abril de 2015. (Fig. 10 centro).



Fig. 10: Intervenciones en lápidas, monumentos y predio del cementerio.

Fuente: © Judith Corinne Hughes

La construcción de senderos de cemento alisado que intentan facilitar la accesibilidad de las personas (Fig.10 a la derecha) queda trunca y no completan un circuito, lo que obliga a los visitantes a regresar por el mismo camino o, en su defecto, internarse entre las tumbas y caminar hasta encontrar el próximo sendero más cercano. Esta situación provoca un impacto negativo a las tumbas que no se encuentran correctamente indicadas/señalizadas al pisar, muchas veces, en lugares no adecuados.

La degradación en los sepulcros denota el paso del tiempo, la falta de mantenimiento y la intervención no profesional (Codeseira del Castillo, 2014: 51). El cementerio sufre esporádicamente episodios de vandalismo con el ingreso de extraños que destruyen parte del cerco perimetral, sustraen placas de bronce de las sepulturas, profanan las tumbas y deterioran el sistema de alarma de la capilla (Diario El Chubut: 2013 a) y b) y Diario Jornada: 2017).

## Conclusiones

Las intervenciones en monumentos, sepulturas y predio del cementerio Moriah debieran realizarse con asesoramiento profesional a fin de preservar, continuar y acrecentar la herencia recibida de los pioneros.

Como ya se mencionó, la capilla y cementerio Moriah han sido declarados Lugar Histórico Provincial por Ley N° 568. Dicha ley en su Artículo 2 expresa: “El Poder Ejecutivo arbitrará los recursos necesarios para la conservación de las construcciones levantadas en dicho lugar histórico”. La Municipalidad de la ciudad de Trelew colabora

con el mantenimiento del jardín de la capilla, no así con el cementerio, que también integra el patrimonio por el cual fue declarado lugar histórico.

El patrimonio de una ciudad es clave para la recuperación del pasado, porque conserva elementos materiales e inmateriales fundamentales de la cultura de una sociedad. Este cementerio guarda una valiosa riqueza testimonial ligada a la colonización galesa en el Valle Inferior del río Chubut y, por ende, con los orígenes de la ciudad de Trelew. Es entonces importante considerar medidas de protección y resguardo, ante el deterioro y el vandalismo constante, pues este sitio representa una parte de la historia y de la memoria de la ciudad.

## Referencias

- Bertoncello, R. (2002). *Turismo y Territorio. Otras prácticas, otras miradas*. APORTES y Transferencias. Buenos Aires.
- Codeceira del Castillo, C. (2016). Historia, religión y ritos funerarios, el cementerio de Moriah. En: Gavirati, M. Coronato F. y Jones N. (compiladores). *Los galeses en la Patagonia VII: Selección de trabajos presentados en el VII Foro sobre el tema realizado en Puerto Madryn en el año 2014*. Puerto Madryn: Centro de Estudios Históricos y Sociales de Puerto Madryn; Asociación Punta Cuevas y Asociación Cultural Galesa
- Constitución de la Provincia del Chubut (1994). Honorable Convención Constituyente. Rawson, Chubut. 15 de octubre de 1994.
- Diario El Chubut (2013, a y b). Robaron las puertas de afuera en la Capilla Moriah. Archivo Museo Pueblo de Luis. 28.07.2013
- Diario El Chubut (2013). Vandalismo en el cementerio de la Capilla Moriah de Trelew. Consultado en <https://www.elchubut.com.ar/nota/2013-9-20-vandalismo-en-el-cementerio-de-la-capilla-moriah-de-trelew/amp> 20.09.2013.
- Diario Jornada (2017) SOCIEDAD: Profanaron tumbas en el cementerio galés de Trelew. Trelew 20.10.2017 Consultado en [https://www.diariojornada.com.ar/198666/sociedad/profanaron\\_tumbas\\_en\\_el\\_cementerio\\_gales\\_de\\_trelew/](https://www.diariojornada.com.ar/198666/sociedad/profanaron_tumbas_en_el_cementerio_gales_de_trelew/)
- Hughes, W. M. (1993) *A orillas del río Chubut en la Patagonia*. Esquel, Gráfica ALFA.
- Jones de Zampini, A. (1991) *Cien Atuendos y un Sombrero*. Rawson, Talleres gráficos de la Dirección de Impresiones Oficiales de la provincia del Chubut.
- Jones, E.D. (2000) *Capillas Galesas en Chubut*. Trelew, Talleres Gráficos Jarne & Cía. S.R.L.
- Jones, M. H. (1986). *Trelew, un desafío patagónico Tomo II 1904 – 1913*. Rawson, Talleres gráficos de Editorial El Regional.
- Matthews, A. (1992). *Crónica de la Colonia Galesa de la Patagonia*. Esquel. Editorial El Regional.
- Organización de las Naciones Unidas para la Educación, la Ciencia y la Cultura (UNESCO). *Patrimonio cultural inmaterial*. Consultado en <https://ich.unesco.org/es/que-es-el-patrimonio-inmaterial-00003>



- Owen, O.M. y Hughes, J.C. (2015) Capillas galesas en el Valle Inferior del río Chubut: el patrimonio histórico-cultural. En: Sánchez, D. C. *Hacia un modelo de desarrollo turístico regional sustentable: el crecimiento de Puerto Madryn y el vaciamiento de la meseta contigua*. 1ª ed. Ciudad Autónoma de Buenos Aires: IMHICIHU. Instituto Multidisciplinario de Historia y Ciencias Humanas, 2015.
- Prats, Ll. (1997-2009). *Antropología y Patrimonio*. Barcelona, Ariel Antropología.
- Real Academia Española (2018). *Diccionario de la lengua española* (23.aed.). Consultado en <https://dle.rae.es/>
- Rodríguez Marín, F. J. (2013). Los cementerios ¿museos de la ciudad? *Boletín de la Sociedad de amigos de la cultura de Vélez*. Málaga. Consultado en <https://dialnet.unirioja.es/descarga/articulo/4284354.pdf>
- Sánchez, M. M., Beltrán, V. J. (2016). *Trelew entre textos e imágenes*. (pp. 1-36). ISBN 978-987-1937-69-1. Fascículo de la Serie Geografías de Chubut. Comodoro Rivadavia: Editorial Universitaria de la Patagonia.
- Williams, F. (2004). Sembrando de chacras y capillas el valle. La arquitectura de la colonia galesa en la Patagonia. En: Sepiurka, S. y Miglioli, J. (comp). *Rocky Trip. La ruta de los galeses en la Patagonia*. Esquel: Balero Producciones. Pp. 65-77
- Zoido F., de la Vega S., Morales G., Mas R. Lois R. (2000). *Diccionario de Geografía Urbana, urbanismo y ordenación del territorio*. Madrid. Ed. Ariel.

## Entrevistas

- A Astrid Rhys, idónea en la capilla y cementerio de Moriah
- A Irvonwy Evans descendiente de galeses

## Cartografía:

Para la construcción del mapa del cementerio se usó la capa base de OpenStreetMaps. Para el mapa de la localización de la ciudad de Trelew se utilizó la capa base de la Dirección General de Estadística y Censos y para la construcción del esquema del cementerio de la capilla Moriah una imagen de Google Earth.

